

## Гидрораспределители

### Общие сведения

При эксплуатации гидросистем возникает необходимость изменения направления потока рабочей жидкости на отдельных ее участках с целью изменения направления движения исполнительных механизмов машины, требуется обеспечивать нужную последовательность включения в работу этих механизмов, производить разгрузку насоса и гидросистемы от давления и т.п.

Эти и некоторые другие функции могут выполняться специальными гидроаппаратами - *направляющими гидрораспределителями*.

При изготовлении гидрораспределителей в качестве конструктивных материалов применяют стальное литье, модифицированный чугун, высоко- и низкоуглеродистые марки сталей, бронзу. Для защиты отдельных элементов распределителей от абразивного износа, поверхности скольжения цементируют, азотируют и т.п.

Размеры и масса гидрораспределителей зависят от расхода жидкости через них, с увеличением которого они увеличиваются.

**По способу присоединения** к гидросистеме гидрораспределители выпускают в трех исполнениях: *резьбового, фланцевого и стыкового* присоединения. Выбор способа присоединения зависит от назначения гидрораспределителя и расхода через него рабочей жидкости.

**По конструкции запорно-регулирующего элемента** гидрораспределители подразделяются следующим образом:

*Золотниковые* (запорно-регулирующим элементом является золотник цилиндрической или плоской формы). В золотниковых гидрораспределителях изменение направления потока рабочей жидкости осуществляется путем осевого смещения запорно-регулирующего элемента.

*Крановые* (запорно-регулирующим элементом служит кран). В этих гидрораспределителях изменение направления потока рабочей жидкости достигается поворотом пробки крана, имеющей плоскую, цилиндрическую, коническую или сферическую форму.

*Клапанные* (запорно-регулирующим элементом является клапан). В клапанных распределителях изменение направления потока рабочей жидкости осуществляется путем последовательного открытия и закрытия рабочих проходных сечений клапанами (шариковыми, тарельчатыми, конусными и т.д.) различной конструкции.

**По числу фиксированных положений золотника** гидрораспределители подразделяются: на двухпозиционные, трехпозиционные и многопозиционные.

**По управлению** гидрораспределители подразделяются на гидроаппараты с ручным, электромагнитным, гидравлическим или электрогидравлическим управлением. Крановые гидрораспределители используются чаще всего в качестве вспомогательных в золотниковых распределителях с гидравлическим управлением.

### 5.2. Золотниковые гидрораспределители

Запорно-регулирующим элементом золотниковых гидрораспределителей является цилиндрический золотник 1, который в зависимости от числа каналов (подводов) 3 в корпусе 2 может иметь один, два и более поясков (рис.5.1, а). На схемах гидрораспределители обозначают в виде подвижного элемента, на котором указываются линии связи, проходы и элементы управления. Рабочую позицию подвижного элемента изображают квадратом (прямоугольником), число позиций соответствует числу квадратов (рис.5.1, б).

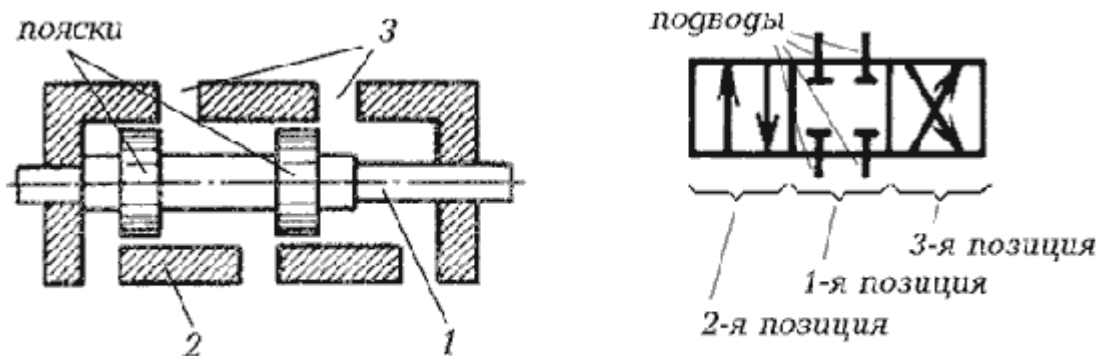


Рис.5.1. Схема (а) и обозначение (б) гидрораспределителя

Рассмотрим принцип работы распределителя (рис.5.2). В первой (исходной) позиции все линии *A*, *B*, *P* и *T*, подходящие к распределителю разобщены, т.е. перекрыты (рис.5.2, а). При смещении золотника влево распределитель переходит во вторую позицию, в которой попарно соединены линии *P* и *A*, *B* и *T* (рис.5.2, б). При смещении золотника вправо - в третью, где соединяются линии *P* и *B*, *A* и *T* (рис.5.2, в). Такой распределитель часто называют реверсивным, так как он используется для остановки и изменения направления движения исполнительных органов.

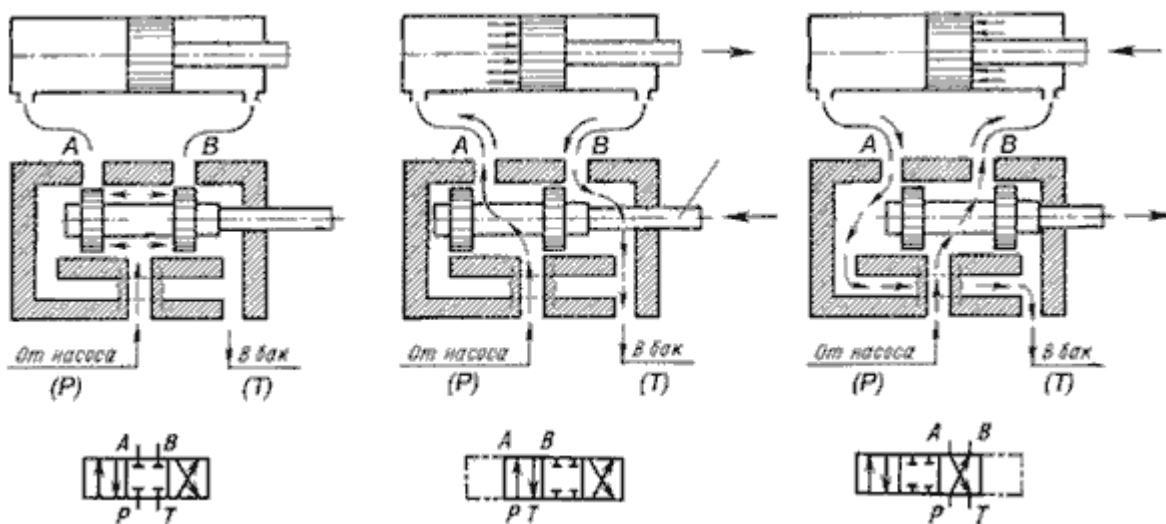


Рис.5.2. Схема работы золотникового гидрораспределителя

В зависимости от числа подводов (линий, ходов) распределители могут быть двухходовые (двухлинейные); трехходовые (трехлинейные), четырех- и многоходовые. В соответствии с этим в обозначениях гидрораспределителей первая цифра говорит о числе подводов. Например, из обозначения гидрораспределителя "4/2" можно понять, что он имеет 4 подвода, т.е. он четырехходовой (четырёхлинейный).

Вторая цифра в обозначении говорит о числе позиций. То же обозначение распределителя "4/2" говорит, что у него две позиции.

Примеры обозначения распределителей приведены на рис.5.3.

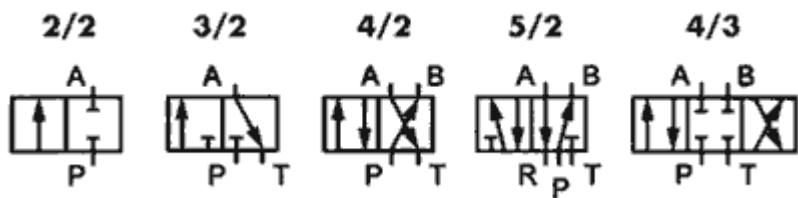



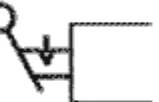

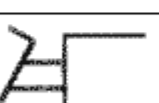
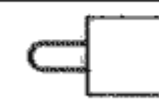


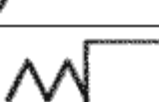

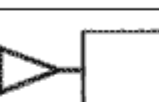

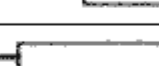


Рис.5.3. Примеры обозначения типов распределителей

Управление положением золотника распределителя может быть нескольких типов. Подробные способы управления представлены в табл.5.1.

Таблица 5.1

Виды управления распределителями

Условное обозначение	Описание
<b><i>Управление мускульной силой</i></b>	
	без уточнения типа
	ручное кнопкой
	ручное рычагом
	ручное рычагом с фиксацией
	ручное поворотной рукояткой
	ножное педалью
<b><i>Управление механическим воздействием</i></b>	
	от толкателя
	от ролика
	от ролика с ломающимся рычагом
	от пружины
<b><i>Управление давлением</i></b>	
	прямое гидравлическое нагружением
	прямое пневматическое нагружением
	прямое гидравлическое разгрузением
	

Устройство ручного гидрораспределителя 4/3 и его условного обозначения представлено на рис.5.4. Переключение позиций распределителя осуществляется рукояткой 1, которая при помощи серьги 2 шарнирно присоединяется к золотнику 10. С корпусом 6 рукоятка шарнирно соединена с ушком 11. Для фиксации каждого положения золотника служит шариковый фиксатор 9, помещенный в задней крышке 8. Утечки жидкости по золотнику со стороны передней крышки 3 исключаются манжетным уплотнением. Рабочая жидкость подводится к отверстию 5, а отводится через отверстие 4. Канал 7 дренажный, служит для отвода утечек.

На рис.5.5 изображен гидрораспределитель с электрогидравлическим управлением и его условное обозначение. Он состоит из основного гидрораспределителя 2 с гидравлическим управлением и вспомогательного гидрораспределителя 1 с электромагнитным управлением. Основной гидрораспределитель управляет потоком рабочей жидкости гидросистемы, а вспомогательный регулирует поток управления. Такие гидрораспределители применяют в гидроприводах с дистанционным и автоматическим управлением при больших расходах и высоком давлении в гидросистеме, когда применение гидрораспределителей с электромагнитным управлением невозможно.

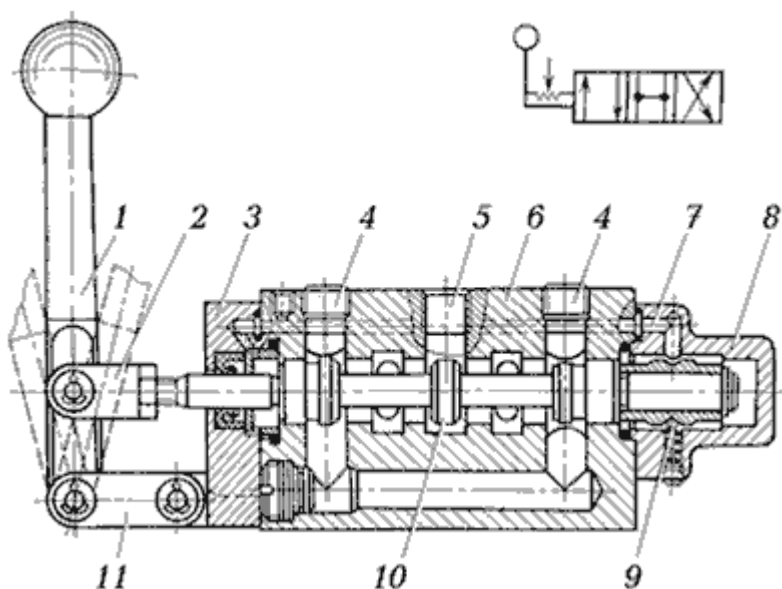


Рис.5.4. Гидрораспределитель с ручным управлением

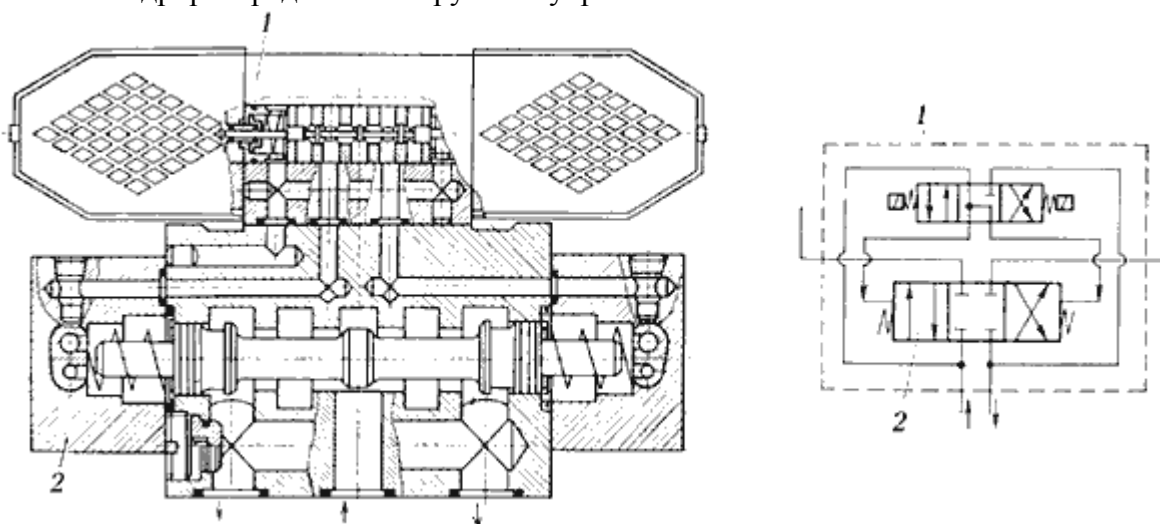


Рис.5.5. Гидрораспределитель с электрогидравлическим управлением

В зависимости от числа золотников гидрораспределители подразделяют на распределители с одним и несколькими золотниками. В последнем случае распределители могут быть моноблочными или

секционными. Секции распределителя соединяют между собой болтами. На рис.5.6 представлен моноблочный гидрораспределитель.

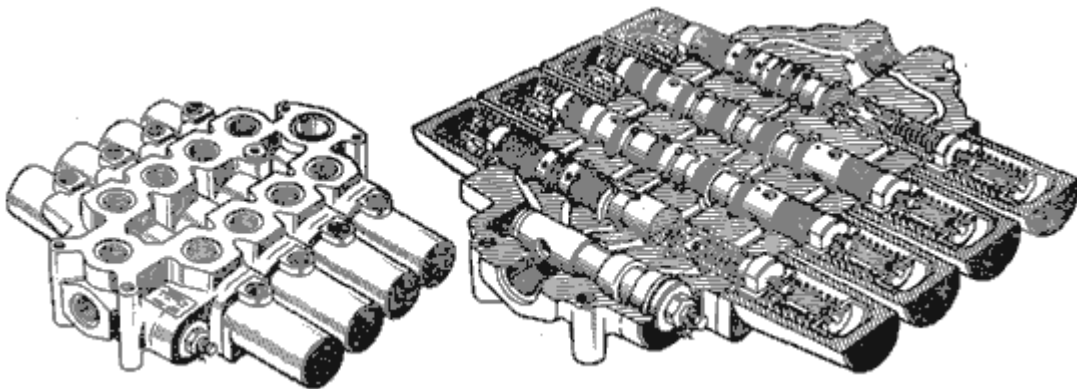


Рис.5.6. Общий вид (а) и продольный разрез (б) моноблочного четырехзолотникового гидрораспределителя

Золотники гидрораспределителя могут выполняться в трех исполнениях (рис.5.7).

*Золотники с положительным осевым перекрытием* (рис.5.7, а) имеют ширину поясков  $b$  больше, чем ширину проточки  $c$  или диаметр рабочих окон в корпусе. При нейтральном положении золотника такого гидрораспределителя напорная гидролиния отделена от линий, соединяющих полости гидродвигателя и слива. Величина перекрытия  $\Pi = (b - c) / 2$  зависит от диаметра золотника: при  $d = 10 \dots 12$  мм перекрытие принимают равным  $1 \dots 2$  мм; при  $d$  до 25 мм -  $3 \dots 5$  мм; при  $d$  до 50 мм -  $6 \dots 8$  мм. Золотники с положительным осевым перекрытием позволяют фиксировать положение исполнительного механизма. Недостатком является наличие у них зоны нечувствительности, определяемой величиной осевого перекрытия: в пределах этой зоны при перемещении золотника расход жидкости через гидрораспределитель равен нулю, а исполнительный механизм не движется, несмотря на подаваемый к золотнику сигнал управления.

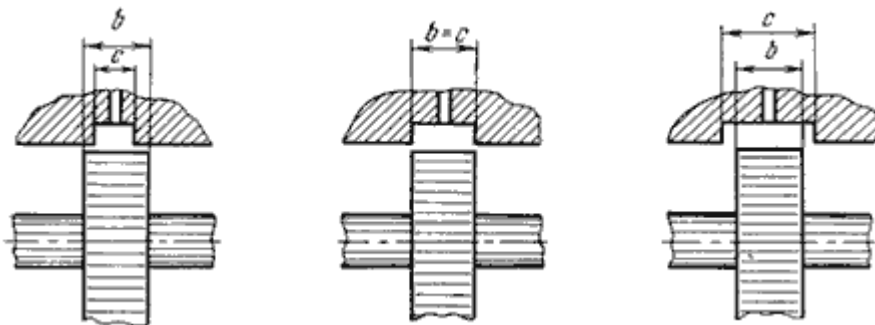


Рис.5.7. Конструктивные исполнения золотников

*Золотники с нулевым осевым перекрытием* (рис.5.7, б) имеют ширину пояска  $b$  равную ширине проточки  $c$  или диаметру рабочих окон, а осевое перекрытие  $\Pi = 0$ . Такие золотники не имеют зоны нечувствительности и наилучшим образом удовлетворяют требованиям следящих гидросистем. Однако изготовление таких золотников связано со значительными технологическими трудностями.

*Золотники с отрицательным осевым перекрытием* (рис.5.7, в), у которых  $b < c$ ; при нейтральном положении их напорная гидролиния соединена со сливом и с обеими полостями гидродвигателя. При этом жидкость через зазоры непрерывно поступает на слив, а в обеих полостях гидродвигателя устанавливается одинаковое давление. В гидрораспределителях с таким золотником зона нечувствительности сводится к минимуму, но из-за слива рабочей жидкости часть мощности теряется. Кроме этого, гидросистема с таким золотником будет иметь меньшую жесткость, так как из-за перетекания жидкости через начальные зазоры в

золотнике будет переходить смещение исполнительного механизма при изменении преодолеваемой нагрузки.

### 5.3. Крановые гидрораспределители

В крановых гидрораспределителях изменение направления потока рабочей жидкости достигается поворотом пробки, имеющей плоскую, цилиндрическую, сферическую или коническую форму.

На рис.5.8 показана схема включения распространенного кранового распределителя в систему управления силовым цилиндром. Пробка крана имеет два перпендикулярных, но не пересекающихся отверстия. Она может занимать два и больше угловых положения.

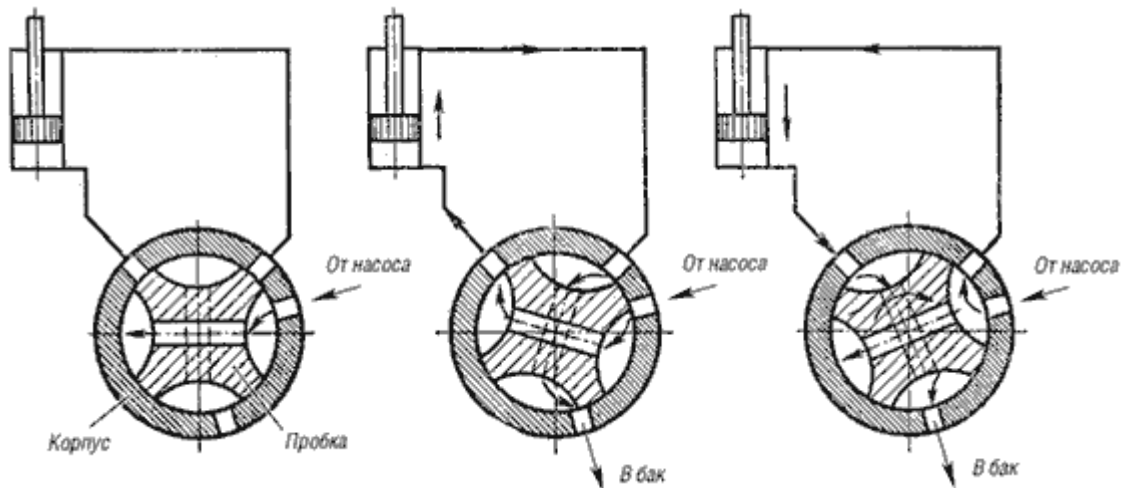


Рис.5.8. Схемы включения в гидросистему пробкового крана

Серийный двухпозиционный крановый гидрораспределитель Г71-3 (рис.5.9) с цилиндрической пробкой состоит из корпуса 3, фланца 5, крышки 1, пробки 2, уплотнения 4, ступицы 7, рукоятки 8 и шарикового фиксатора 6. В положении пробки крана, указанном на рисунке, жидкость через отверстие 17 поступает в камеру 16; из нее через канал 18 в пробке крана (показан пунктиром) - в камеру 12 и далее через отверстие 11 в корпусе к гидродвигателю или к другому управляемому объекту. Из другой полости гидродвигателя жидкость поступает в отверстие 9, далее в камеру 10 и через канал 13 в камеру, которая отверстием 15 в корпусе крана соединена со сливом. При повороте пробки крана по часовой стрелке на угол 45 происходит изменение направления потока рабочей жидкости.

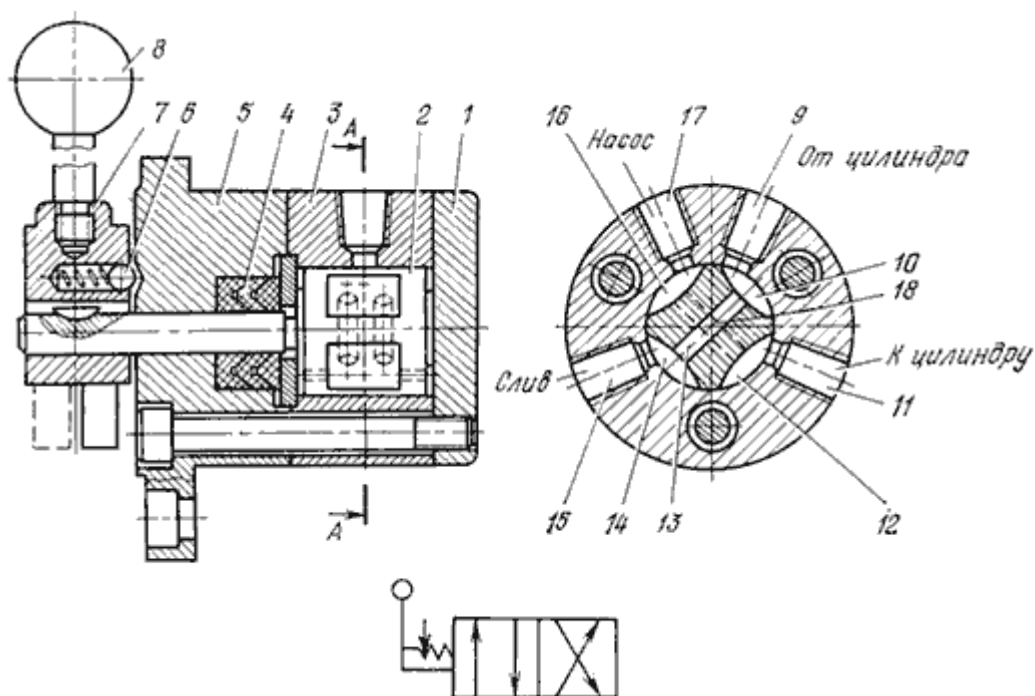


Рис.5.9. Крановый гидрораспределитель и его условное обозначение

Герметичность кранового гидрораспределителя обеспечивается за счет притирки пробки к корпусу крана. Для кранов с цилиндрической пробкой зазор между пробкой и корпусом принимают равным 0,01...0,02 мм. В этих кранах вследствие износа пробки и корпуса зазор между ними, а следовательно, и утечка рабочей жидкости с течением времени увеличиваются, что является недостатком такого кранового распределителя. Такого недостатка нет в крановых гидрораспределителях с конической пробкой.

Крановые гидрораспределители чаще всего применяют в качестве вспомогательных в золотниковых гидрораспределителях с гидравлическим управлением.

#### 5.4. Клапанные гидрораспределители

В гидросистемах некоторых машин применяют также клапанные распределители, которые просты в изготовлении и надежны в эксплуатации, а также могут обеспечить высокую герметичность.

Затвора клапанов приводят в действие ручными, механическими и электротехническими устройствами. Из ручных устройств наиболее распространены клапаны с качающимся рычагом, схема которого для питания одной полости гидродвигателя приведена на рис.5.10, а.



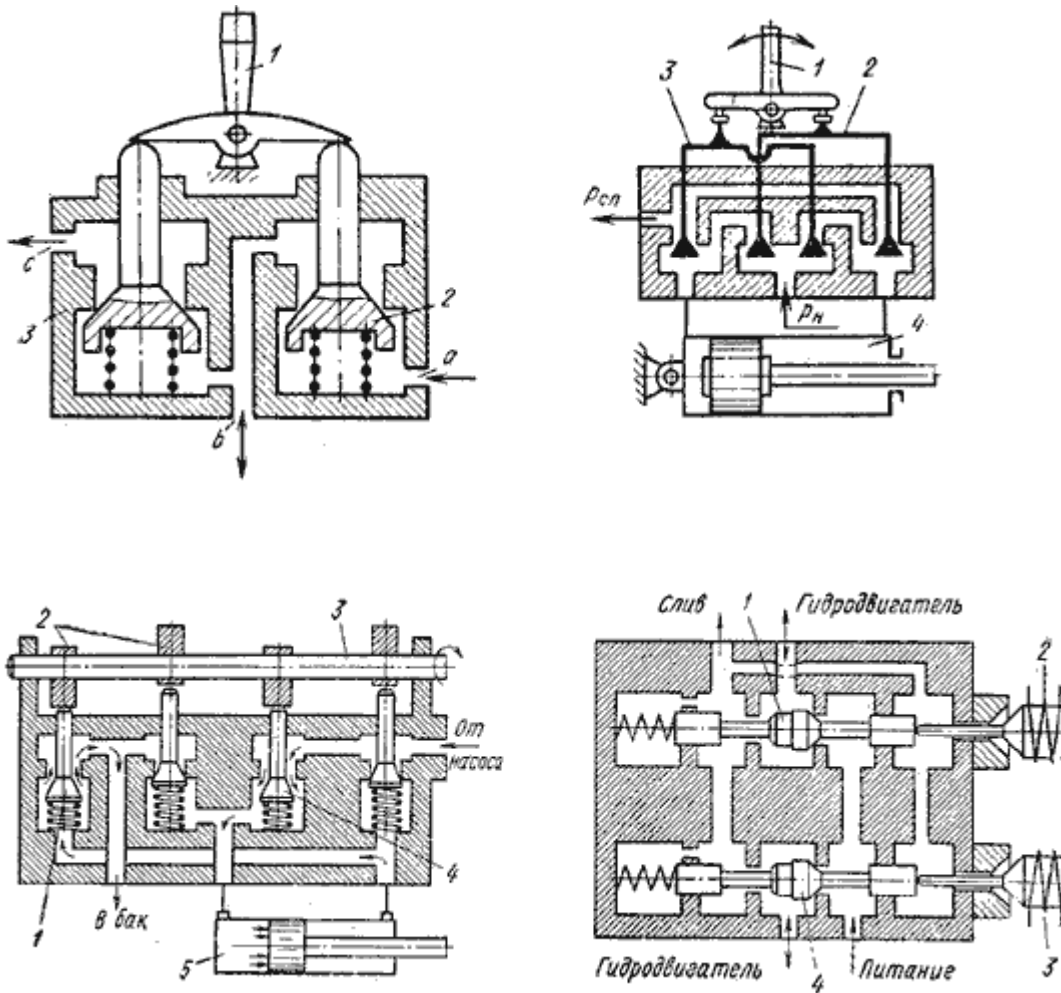


Рис.5.10.

а, б - с качающимся рычагом;  
 в - с кулачковым приводом;  
 г - с электромагнитным приводом

Клапанные распределители:  
 в - с кулачковым приводом;

В клапанном распределителе (см.рис.5.10, а) в нейтральном (среднем) положении качающегося рычага 1 оба клапана 2 и 3 находятся в своих гнездах; в этом положении клапанов канал *б* гидродвигателя отсоединен как от канала *а*, связанного с насосом, так и от канала *с*, связанного с баком. При повороте рычага 1 вправо с гидродвигателем соединяется канал *а* насоса, при повороте влево - канал *с* бака.

Схема четырехходового клапанного распределителя представлена на рис.5.10, б. При повороте рукоятки 1 перемещается та или другая пары клапанов 2 или 3, обеспечивая подвод (отвод) жидкости к соответствующей полости силового цилиндра 4.

Распространены также клапаны с кулачковым приводом (рис.5.10, в). На валике 3 находятся четыре кулачка 2, соответствующим образом ориентированные один относительно другого. При повороте валика кулачки воздействуют на штоки соответствующего конусного затвора 1, обеспечивая подвод рабочей жидкости в полости илового цилиндра 5 и ее отвод. В положении, показанном на рассматриваемом рисунке, жидкость от канала, связанного с насосом, поступает через открытый (утопленный) затвор 4 в левую полость силового цилиндра 5 и удаляется в бак из правой полости цилиндра через клапан. Остальные два затвора находятся в своих седлах. При повороте валика вступают в действие эти затворы, обеспечивая подвод жидкости в правую полость цилиндра 5 и отвод ее из левой полости.

На рис.5.10, г представлена схема трехпозиционного клапанного распределителя прямого действия с двумя клапанами 1 и 4, управляемыми электромагнитами 2 и 3. При выключенных электромагнитах оба

клапана прижаты пружинами к своим седлам. При этом магистраль нагнетания перекрыта, а полости гидродвигателя соединены со сливом.

При включении электромагнита 2 клапан 1, сжимая пружину, переместится в крайнее левое положение и прижмется к левому седлу. В этом положении одна из полостей потребителя соединится с напорной магистралью. При включенном электромагните 3 и выключенном электромагните 2 сработает клапан 4, соединив вторую полость потребителя с магистралью нагнетания.